

TERMO DE GARANTIA

Os produtos Bermar possuem 90 dias (3 meses) de garantia contra eventuais defeitos de fabricação ou material conforme código de defesa do consumidor e mais 90 dias (3 meses) cedidos pela fábrica, 6 meses de garantia total.

O que não se enquadra em defeito de fabricação e portanto não será coberto em garantia:

- reposição/manutenção de materiais com desgaste natural de uso (lâmina, pedras de afiar, rolamentos, etc.);
- serviço de manutenção quando for constatado o uso indevido ou má utilização do equipamento;
- efeitos de corrosão decorrentes de produtos químicos abrasivos ou por falta de limpeza adequada;
- avarias causadas por insetos, roedores e de qualquer outra natureza que seja causada pela falta de higienização adequada;
- avarias de transporte, armazenamento ou manuseio indevido;
- queima ou avaria do equipamento se ocorrer a ligação elétrica em tensão contrária da indicada no produto ou por deficiência nas instalações elétricas internas e/ou externas ou pela companhia de abastecimento de energia elétrica local ou ainda, se a máquina estiver conectada a extensões ou adaptadores;
- se a etiqueta que identifica o produto estiver adulterada ou rasurada;

Tenha sempre a nota fiscal de compra do equipamento em mãos quando acionar a garantia do produto.

OS APARELHOS PERDEM A GARANTIA SE CONSTATADO O USO INDEVIDO.

DATA DA VENDA ____/____/____

NOTA FISCAL Nº _____

APARELHO Nº _____



BERMAR INDÚSTRIA E COMÉRCIO LTDA.
CNPJ: 55.390.470/0001-09

Rua Francisco Curti, 245 - Dist. Industrial - CEP: 15035-620
São José do Rio Preto - São Paulo - Brasil
Fone/Fax: +55 (17) 3214 - 9600
www.bermar.ind.br - bemark@bermar.ind.br

Serviço de
Atendimento
a Cliente

SAC

e-mail: garantia@bermar.ind.br

DEVIDO À CONSTANTE EVOLUÇÃO DOS NOSSOS PRODUTOS, AS INFORMAÇÕES AQUI CONTIDAS PODEM SOFRER ALTERAÇÕES SEM AVISO PRÉVIO

Manual de Instruções

IMPORTANTE

Sempre verifique se a tensão (voltagem) indicada no aparelho é a mesma da tomada a ser utilizada.



**Cortador de Frios Automático
Lâmina 300mm**

Modelo

BM 18NR PF



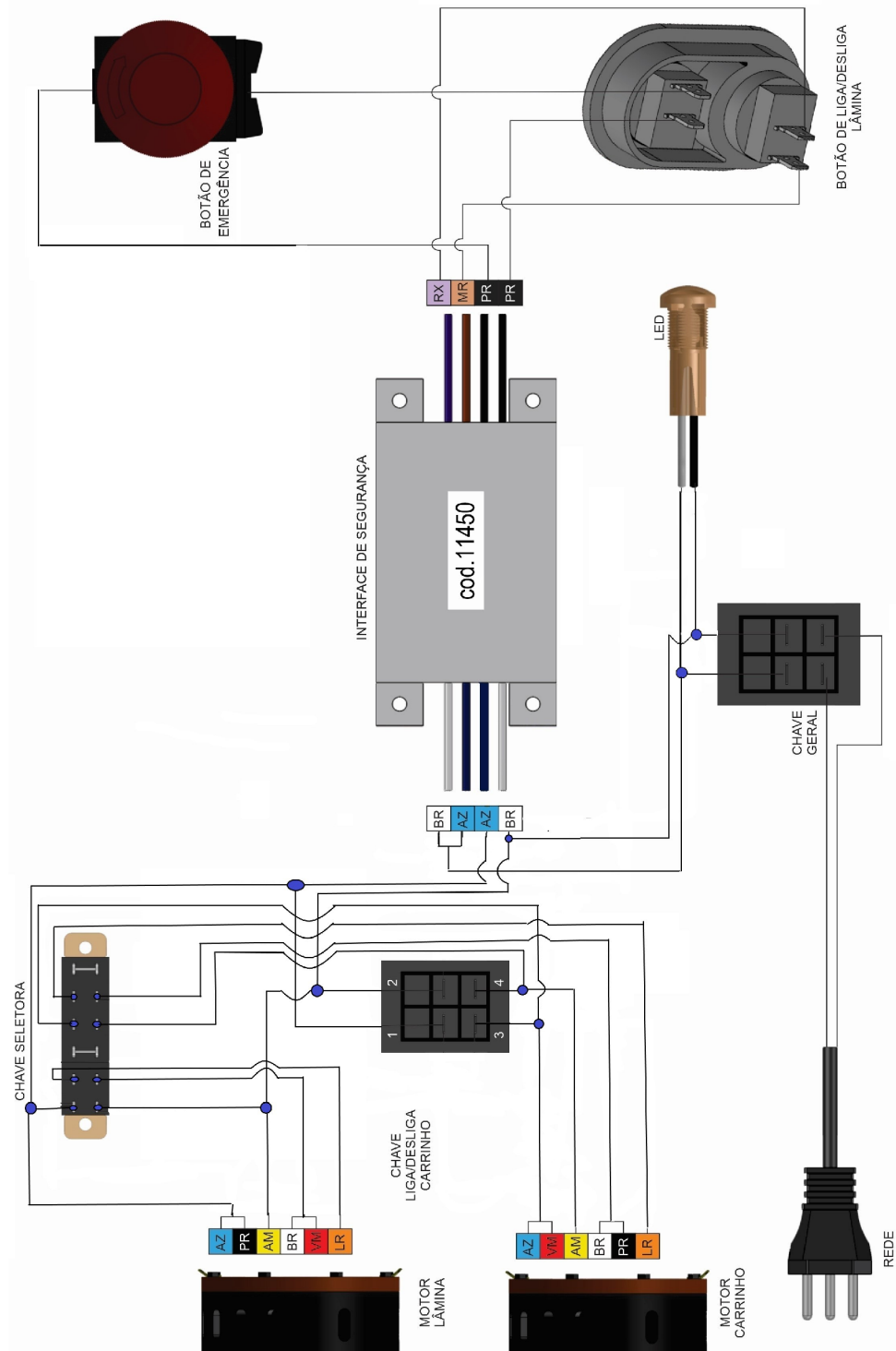
PRODUZINDO QUALIDADE E ASSOCIANDO BELEZA!

**Parabéns você acaba de adquirir um
produto de excelente qualidade.**

SUMÁRIO

1. INTRODUÇÃO	1
1.1 Informações básicas	1
1.2 Características técnicas	1
1.3 Cuidados necessários	1
1.4 Etiquetas importantes e significados	2
2. INSTRUÇÕES DE USO	3
2.1 Pré-operação	3
2.2 Operação	3
2.3 Como montar o protetor de acrílico.....	4
2.4 Como afiar a lâmina	4
3. INSTRUÇÕES DE LIMPEZA	5
4. MANUTENÇÃO	6
5. COMPONENTES	7
5.1 Componentes principais	7
5.2 Componentes do carrinho	8
5.3 Componentes do afiador	8
5.4 Componentes da lâmina	9
5.5 Componentes de segurança	9
5.6 Componentes da mesa	10
5.7 Componentes mecânicos do carrinho	10
5.8 Componentes do redutor	11
6. SOLUÇÕES DE PROBLEMAS	12
7. NORMAS DE REFERÊNCIA	12
8. ESQUEMA ELÉTRICO	13

8. ESQUEMA ELÉTRICO



6. SOLUÇÕES DE PROBLEMAS

PROBLEMAS	CAUSAS	SOLUÇÕES
A máquina não liga.	- Falta de energia elétrica na rede ou plugue desconectado da rede de alimentação;	- Verificar a rede elétrica e a tomada aonde o produto está sendo ligado;
	- Chave Geral desligada;	- Colocar a chave geral na posição LIGAR;
	- Cabo de energia danificado;	- Entre em contato com a assistência técnica autorizada;
	- Protetor térmico acionado;	- Aguarde a máquina resfriar e ligue novamente;
Máquina, quando em uso, cheirando queimado.	- Problemas na rede;	- Verificar a rede elétrica e a tomada aonde o produto está ligado; - Verificar se a máquina está na tomada correta, ou 127V OU 220V;
	- Problemas com o Motor;	- Entre em contato com a assistência técnica autorizada;
A máquina liga mas quando vai cortar, gira em baixa rotação ou a lâmina para.	- Aparelho com chave seletora em 220V e funcionando em rede elétrica 127V;	- Verificar a chave seletora e a rede elétrica;
	- Lâmina sem corte;	- Proceder com a afiação da lâmina conforme item 2.4;
	- Problemas com o motor;	- Entre em contato com a assistência técnica autorizada;
A máquina não está cortando corretamente.	- Lâmina sem corte;	- Proceder com a afiação da lâmina conforme item 2.4;
Ruídos na máquina*.	- Rolamento danificado por ter entrado em contato com água;	- Fazer a troca dos rolamentos; * Rolamentos se danificam por umidade e por isso não são cobertos em garantia.

7. NORMAS DE REFERÊNCIA

ABNT NBR 60335-1;
IEC 60335-2-64;
Portaria 148/2022 INMETRO.

1. INTRODUÇÃO

1.1 INFORMAÇÕES BÁSICAS

- 1.1.1 O cortador de frios automático BM 18 NR PF - lâmina 300mm é confeccionado em aço inoxidável 430;
- 1.1.2 A tampa da mesa, o carrinho, tampa da lâmina e o disco central são confeccionados em aço inoxidável escovado;
- 1.1.3 A lâmina é confeccionada em aço 1045 temperado, retificado e com banho de cromo duro;
- 1.1.4 O cortador de frios automático trabalha com dois motores, um para a lâmina e um motor para o movimento do carrinho;
- 1.1.5 O cortador de frios automático BM 18 NR PF foi projetado, desenvolvido e testado para uso comercial, podendo ser utilizado em padarias, supermercados, mercearias, hospitais, hotéis e similares;
- 1.1.6 O uso do cortador de frios automático não é recomendado quando o processo de produção for contínuo ou de escala industrial pois ele não atenderá a demanda necessária.

1.2 CARACTERÍSTICAS TÉCNICAS

CARACTERÍSTICAS	UNIDADE	DADOS
TENSÃO	V	127 / 220
FREQUÊNCIA	Hz	60
POTÊNCIA MOTOR CARRINHO	W	825
CONSUMO MOTOR CARRINHO	KWh	0,825
POTÊNCIA MOTOR DA LÂMINA	W	825
CONSUMO MOTOR DA LÂMINA	KWh	0,825
ALTURA	mm	690
LARGURA	mm	630
COMPRIMENTO	mm	605
PESO LÍQUIDO	kg	45
CAPACIDADE DE CORTE	mm	170x180 ou Ø205
ESPESSURA DE CORTE	mm	7
FATIAS POR MINUTO (média)	Un	46

1.3 CUIDADOS NECESSÁRIOS

- 1.3.1 Leia atentamente todas as instruções antes do uso do aparelho;
- 1.3.2 Verifique se a tensão (VOLTAGEM) indicada no aparelho é a mesma da tomada a ser utilizada;
- 1.3.3 Os equipamentos BERMAR saem com chave seletora de tensão na posição 220V, caso necessário, utilize a chave seletora para inverter a tensão para 127V. Nunca faça a inversão da tensão com o cabo plugado na tomada;
- 1.3.4 Não utilize o aparelho caso o cabo, o plugue ou outra parte do esteja danificada. (Se o cabo estiver danificado ele deve ser substituído pelo fabricante ou agente autorizado a fim de evitar riscos);
- 1.3.5 O cabo de alimentação dos produtos BERMAR possuem 3 pinos redondos, o terceiro pino é conhecido como “terra” que é o responsável por levar a energia excedente ao solo, desmagnetizando o aparelho e assim evitando acidentes com a máquina. É obrigatório que os 3 pinos estejam devidamente ligados e que a tomada seja aterrada, ela possuir 3 furos não significa que a tomada é aterrada, confira a rede elétrica antes de ligar o equipamento;

- 1.3.6 Nunca utilize extensão ou qualquer adaptador para fazer a ligação da máquina à rede elétrica, esses componentes podem prejudicar o desempenho da mesa e/ou queimar os componentes elétricos existentes;
- 1.3.7 A manutenção e limpeza da máquina deve ser feita por pessoa treinada e com a máquina desconectada da tomada;
- 1.3.8 Nunca utilize o aparelho se: estiver com sapatos, roupas e/ou pés molhados ou ainda, se a máquina estiver em uma superfície húmida a fim de evitar danos ao equipamento e choque elétrico;
- 1.3.9 Desconecte o equipamento da rede elétrica quando o mesmo não estiver em uso, antes de limpá-lo, antes da manutenção do mesmo ou de qualquer outro tipo de serviço;
- 1.3.10 Para proteção contra choques elétricos não coloque o cabo de ligação e/ou o plugue dentro de água ou de quaisquer outros líquidos;
- 1.3.11 Nunca deixe o aparelho elétrico ao alcance de crianças, elas devem ser supervisionadas para que não brinquem com o aparelho (especialmente quando estiver em uso);
- 1.3.12 Este aparelho não deve ser utilizado por crianças, nem por pessoas com capacidades físicas, sensoriais ou mentais reduzidas ou ainda sem experiência e conhecimento, a menos que sejam supervisionadas ou instruídas em relação ao uso do aparelho por alguém que seja responsável por sua segurança;
- 1.3.13 Mantenha as mãos e/ou qualquer utensílio afastados das partes em movimento do aparelho enquanto o mesmo estiver funcionando para evitar lesões corporais ou danos no equipamento;
- 1.3.14 A nota fiscal e o termo de garantia são documentos importantes e devem ser guardados para efeito de garantia;
- 1.3.15 A utilização de acessórios não recomendados pelo fabricante pode danificar o aparelho e colocar o usuário em risco;
- 1.3.16 Para não perder a garantia e evitar problemas técnicos não tente consertar o aparelho;

1.4 ETIQUETAS IMPORTANTES E SIGNIFICADOS

OBSERVE TODAS AS ETIQUETAS QUE POSSUEM INFORMAÇÕES IMPORTANTES NA MÁQUINA.

1.4.1 Terminal de ligação equipotencial:



Utilizado para garantir que não haja diferença de potencial entre os diferentes equipamentos ligados a rede elétrica, diminui significativamente os riscos de choques elétricos;
Cada equipamento elétrico deve ser ligado um ao outro pelos seus respectivos terminais de ligação equipotencial;

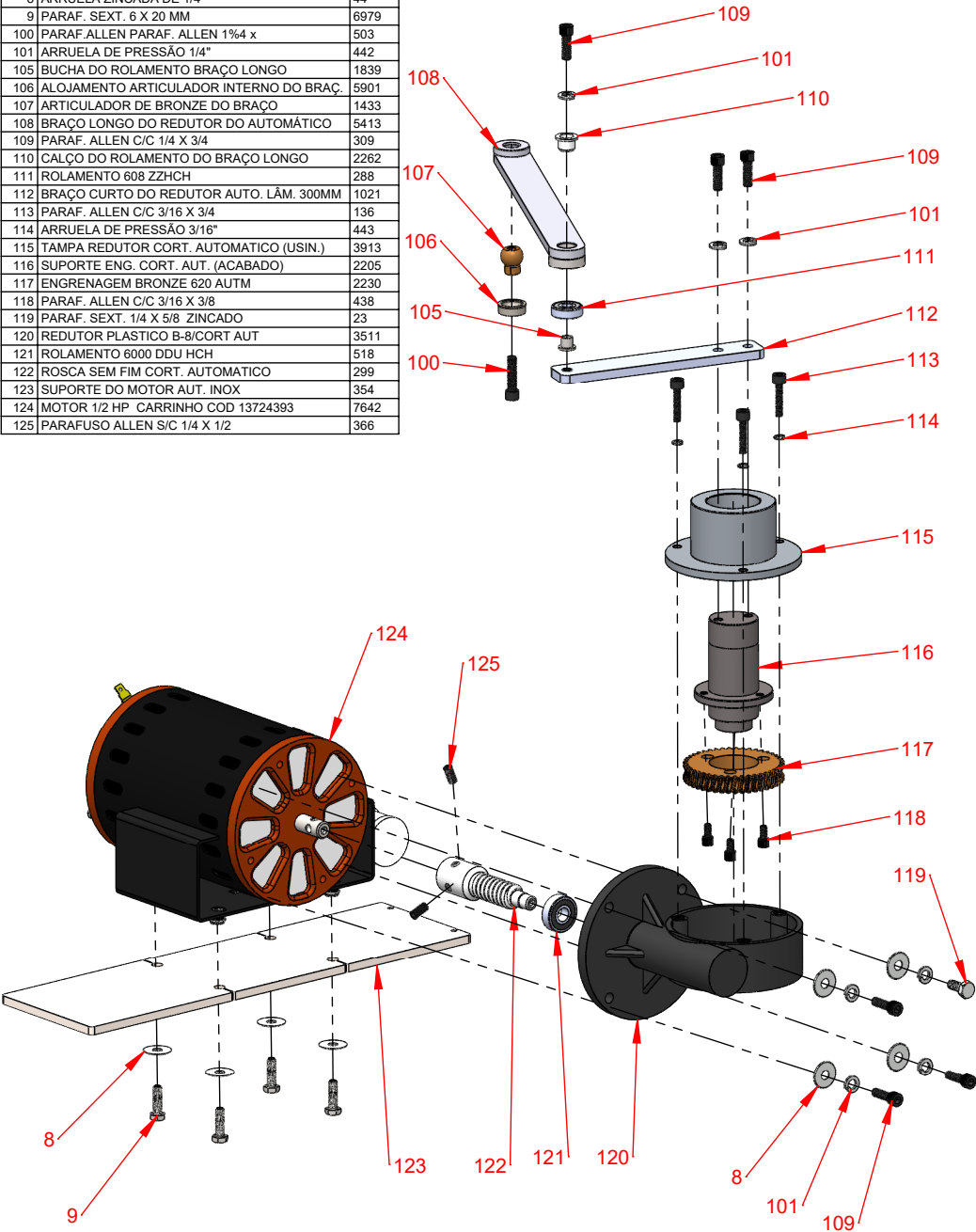
1.4.2 Manual de Instrução:



Etiqueta que indica ao usuário a necessidade de leitura do manual de instrução da máquina;

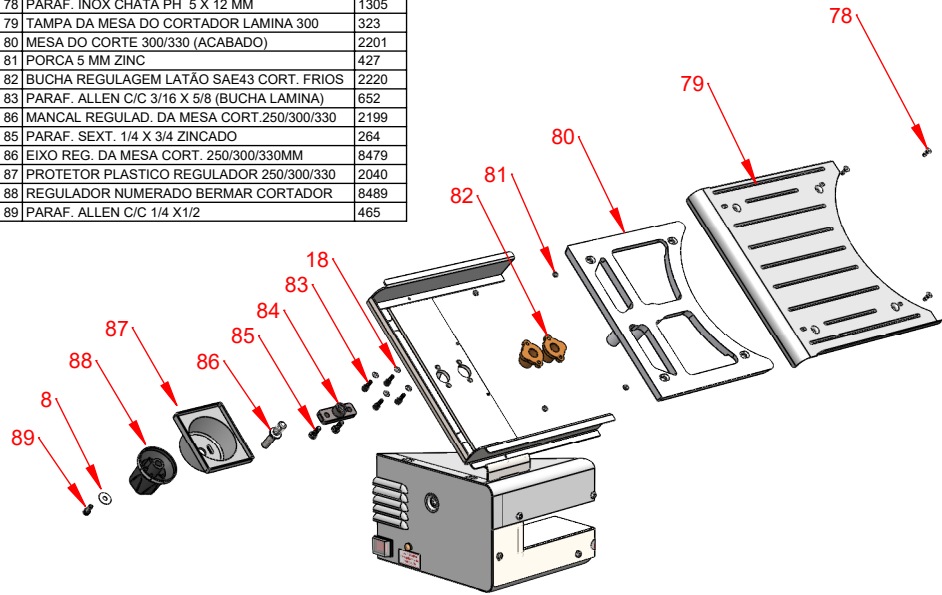
5.8 COMPONENTES DO REDUTOR

Item	Nome da peça	Código Bernar
8	ARRUELA ZINCADA DE 1/4	44
9	PARAF. SEXT. 6 X 20 MM	6979
100	PARAF.ALLEN PARAF. ALLEN 1%4 x	503
101	ARRUELA DE PRESSÃO 1/4"	442
105	BUCHA DO ROLAMENTO BRAÇO LONGO	1839
106	ALOJAMENTO ARTICULADOR INTERNO DO BRAÇ.	5901
107	ARTICULADOR DE BRONZE DO BRAÇO	1433
108	BRAÇO LONGO DO REDUTOR DO AUTOMÁTICO	5413
109	PARAF. ALLEN C/C 1/4 X 3/4	309
110	CALÇO DO ROLAMENTO DO BRAÇO LONGO	2262
111	ROLAMENTO 608 ZZHCH	288
112	BRAÇO CURTO DO REDUTOR AUTO. LÂM. 300MM	1021
113	PARAF. ALLEN C/C 3/16 X 3/4	136
114	ARRUELA DE PRESSÃO 3/16"	443
115	TAMPA REDUTOR CORT. AUTOMATICO (USIN.)	3913
116	SUPORTE ENG. CORT. AUT. (ACABADO)	2205
117	ENGRENAGEM BRONZE 620 AUTM	2230
118	PARAF. ALLEN C/C 3/16 X 3/8	438
119	PARAF. SEXT. 1/4 X 5/8 ZINCADO	23
120	REDUTOR PLASTICO B-8/CORT AUT	3511
121	ROLAMENTO 6000 DDU HCH	518
122	ROSCA SEM FIM CORT. AUTOMATICO	299
123	SUPORTE DO MOTOR AUT. INOX	354
124	MOTOR 1/2 HP CARRINHO COD 13724393	7642
125	PARAFUSO ALLEN S/C 1/4 X 1/2	366

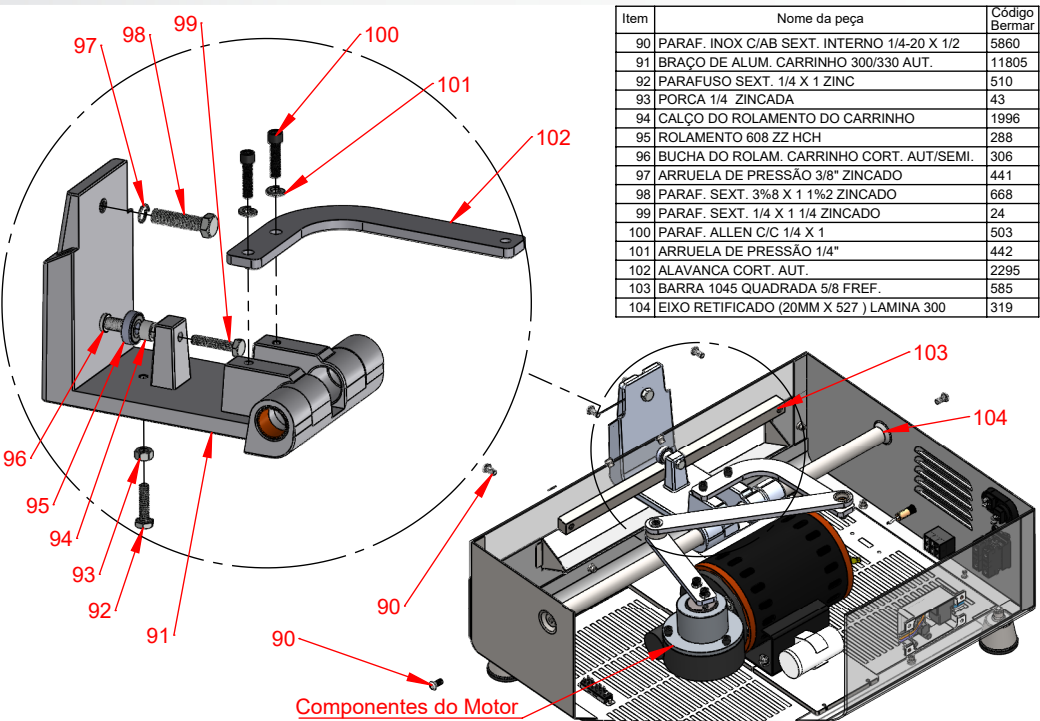


5.6 COMPONENTES DA MESA

Item	Nome da peça	Código Bermal
8	ARRUELA ZINCADA DE 1/4	44
18	ARRUELA INOX 5MM	471
78	PARAF. INOX CHATA PH 5 X 12 MM	1305
79	TAMPA DA MESA DO CORTADOR LAMINA 300	323
80	MESA DO CORTE 300/330 (ACABADO)	2201
81	PORCA 5 MM ZINC	427
82	BUCHA REGULAGEM LATÃO SAE43 CORT. FRIOS	2220
83	PARAF. ALLEN C/C 3/16 X 5/8 (BUCHA LAMINA)	652
86	MANCAL REGULAD. DA MESA CORT.250/300/330	2199
85	PARAF. SEXT. 1/4 X 3/4 ZINCADO	264
86	EIXO REG. DA MESA CORT. 250/300/330MM	8479
87	PROTETOR PLASTICO REGULADOR 250/300/330	2040
88	REGULADOR NUMERADO BERMAR CORTADOR	8489
89	PARAF. ALLEN C/C 1/4 X 1/2	465



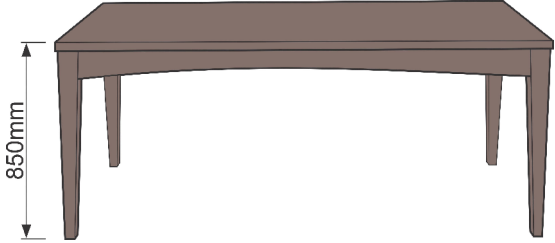
5.7 COMPONENTES MECÂNICOS DO CARRINHO



Item	Nome da peça	Código Bermal
90	PARAF. INOX C/AB SEXT. INTERNO 1/4-20 X 1/2	5860
91	BRAÇO DE ALUM. CARRINHO 300/330 AUT.	11805
92	PARAFUSO SEXT. 1/4 X 1 ZINC	510
93	PORCA 1/4 ZINCADA	43
94	CALÇO DO ROLAMENTO DO CARRINHO	1996
95	ROLAMENTO 608 ZZ HCH	288
96	BUCHA DO ROLAM. CARRINHO CORT. AUT/SEMI.	306
97	ARRUELA DE PRESSÃO 3/8" ZINCADO	441
98	PARAF. SEXT. 3/8 X 1 1/2 ZINCADO	668
99	PARAF. SEXT. 1/4 X 1 1/4 ZINCADO	24
100	PARAF. ALLEN C/C 1/4 X 1	503
101	ARRUELA DE PRESSÃO 1/4"	442
102	ALAVANCA CORT. AUT.	2295
103	BARRA 1045 QUADRADA 5/8 FREF.	585
104	EIXO RETIFICADO (20MM X 527) LAMINA 300	319

2. INSTRUÇÕES DE USO

A máquina deve estar posicionada e nivelada em uma superfície com altura de mais ou menos 850mm;



2.1 PRÉ-OPERAÇÃO

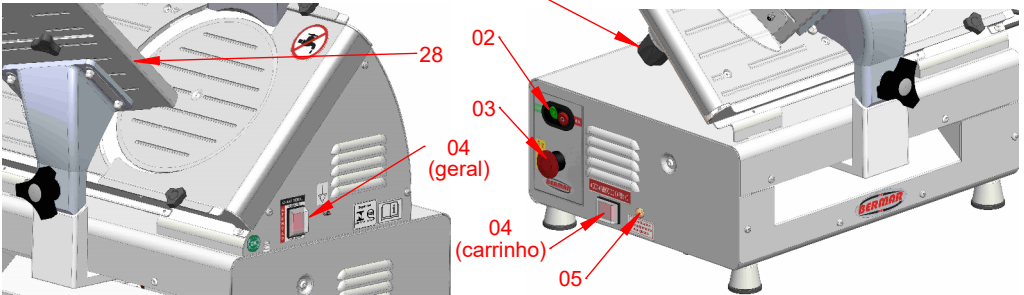
- 2.1.1 Antes de utilizar o aparelho lave todas as partes que entram em contato com o produto/alimento com água e sabão neutro (ver item3 - Instruções de Limpeza);
- 2.1.2 Posicione a máquina em uma superfície plana, limpa e seca;

2.2 OPERAÇÃO

- 2.2.1 Verifique se a máquina está na mesma tensão da rede, se sim, conecte a máquina na tomada usando o cabo (79);
- 2.2.2 Verifique se o botão de emergência (03) está acionado, caso esteja, gire-o no sentido indicado no mesmo para soltá-lo. A MÁQUINA NÃO FUNCIONARÁ CASO O BOTÃO DE EMERGÊNCIA ESTEJA ACIONADO;
- 2.2.3 Pressione a Chave Geral (04) e coloque na posição LIGADA, conforme indicação da etiqueta, o Sinalizador (05) deverá ascender e isso indica que a máquina está energizada e pronta para o uso;
- 2.2.4 Coloque o produto a ser fatiado no carrinho (28) e prenda-o com o prendedor ajustável (25) de forma que o produto não fique solto durante o processo de corte;
- 2.2.5 Regule a espessura da fatia que deseja através do regulador de espessura (88);
- 2.2.6 Ligue o motor da lâmina pressionando o botão verde (LIGAR) (02) e ligue o motor do carrinho (04) pressionando o botão identificado com etiqueta "ACIONAMENTO DO CARRINHO";
- 2.2.7 Para fazer a substituição da peça de frios desligue o motor do carrinho pressionando a chave "ACIONAMENTO DO CARRINHO" (04) e o motor da lâmina pressionando a chave liga/desliga (02) no botão vermelho, nunca faça a substituição com os motores ligados, pode ocasionar dano ao equipamento e risco ao usuário;
- 2.2.8 Caso seja necessário utilizar o botão de emergência (03), lembre-se que, para ligar a máquina novamente é necessário soltá-lo no sentido indicado no botão;
- 2.2.9 Nunca utilize o botão de emergência para desligar a máquina rotineiramente;
- 2.2.10 Nunca coloque a mão na lâmina enquanto a máquina estiver ligada e/ou em uso;
- 2.2.11 Desconecte o aparelho da tomada após o uso;
- 2.2.12 O tempo aconselhável de uso é de 1 minuto ligado para 3 minutos desligado;
- 2.2.13 O usuário não deve fazer a troca da lâmina, se necessário verifique assistência técnica mais próxima.

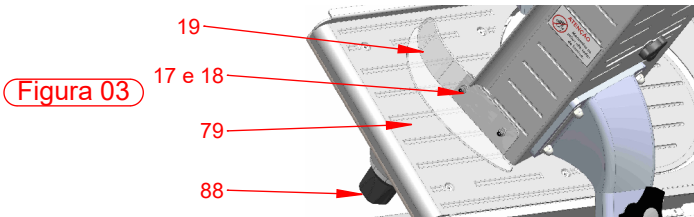
(Figura 01)

(Figura 02)



2.3 COMO MONTAR O PROTETOR DE ACRÍLICO

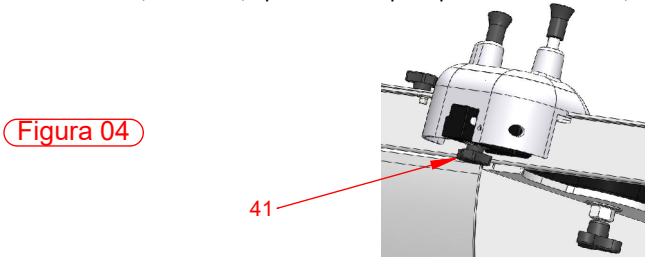
- 2.3.1 Nivele a mesa com a lâmina no ponto zero através do regulador (88);
- 2.3.2 Retire as porcas e arruelas (17 e 18), utilize uma chave sextavada 7mm;
- 2.3.3 Coloque o protetor de acrílico (19) e o prenda com as porcas e arruelas;
- 2.3.4 O protetor deve ser colocado a uma altura de 4mm da mesa para que o carrinho corra livre e nenhuma parte dele encoste na lâmina;



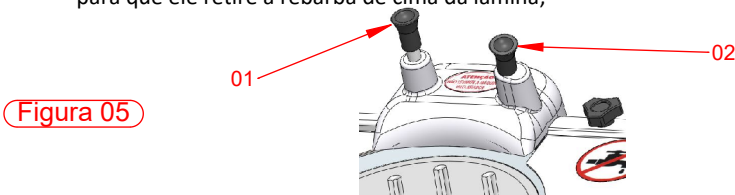
2.4 COMO AFIAR A LÂMINA

ATENÇÃO: LIMPE BEM A LÂMINA ANTES DE FAZER A AFIÇÃO, SE A MESMA ESTIVER SUJA ELA DANIFICARÁ O REBOLO E O FIO DE CORTE PERDERÁ A QUALIDADE.

- 2.4.1 Posicione o carrinho (28) sobre a tampa da mesa do cortador (79), se preferir, retire o carrinho soltando o manipul (33) que o fixa a máquina;
- 2.4.2 Afrouxe o manipul (41) que está embaixo do afiador e empurre o mesmo para baixo, sentido da lâmina, feito isso, aperte o manipul para fixar o afiador;



- 2.4.3 Ligue a máquina pressionando o botão verde (LIGAR) (02), quando a lâmina estiver girando, puxe o pino do rebolo (02, figura 05) para cima, a lâmina deve ser afiada por baixo, por aproximadamente 5 segundos. Após a afiação, aperte o pino superior do rebolo (01, figura 05) para que ele retire a rebarba de cima da lâmina;



- 2.4.4 Repita o processo até que a lâmina esteja afiada;
- 2.4.5 Ao final da afiação retorne o afiador para a posição inicial soltando o manipul (41) e empurrando o afiador para cima, prenda ele apertando o manipul (41);
- 2.4.6 A frequência de afiação depende da quantidade e do produto cortado, faça afiação sempre que achar necessário;

NOTA 1: Caso a afiação da lâmina seja feita com a mesma suja o rebolo irá engordurar (material poroso) e não fará a afiação corretamente, será necessário trocar o rebolo neste caso.

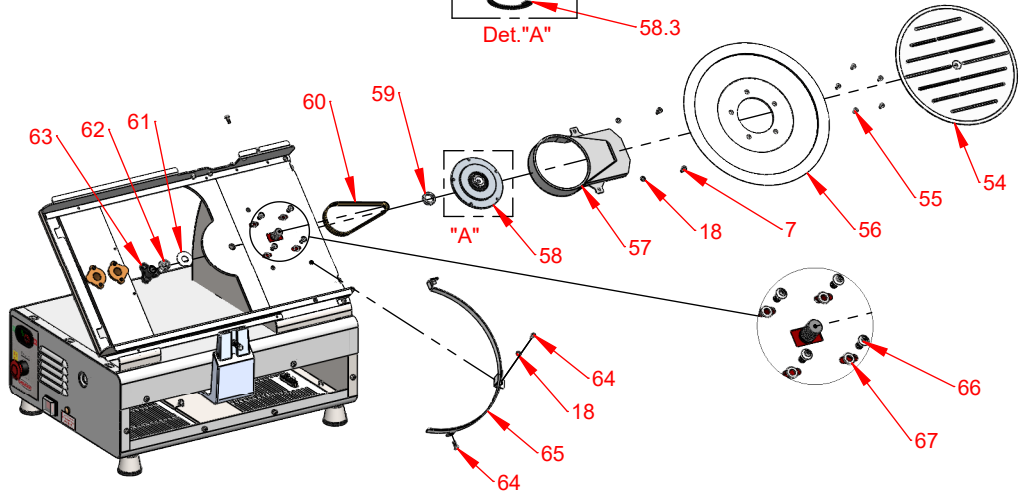
NOTA 2: É proibido afiar a lâmina com qualquer outro tipo de afiador senão o que acompanha o produto.

NOTA 3: A afiação é feita por baixo da lâmina portanto posicione o afiador corretamente conforme instruções.

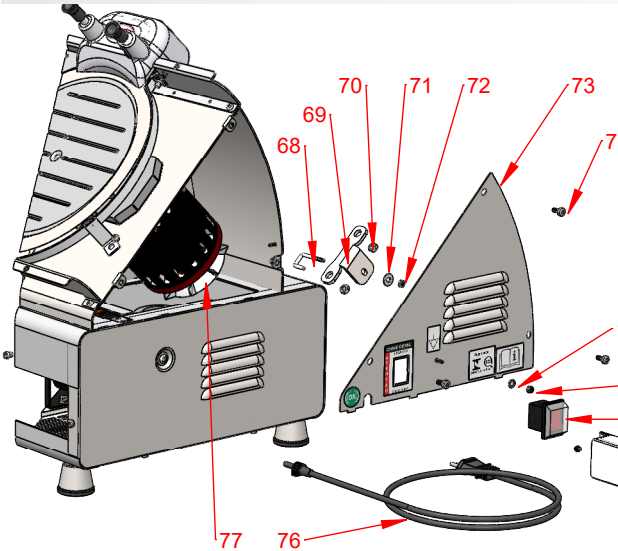
5.4 COMPONENTES DA LÂMINA

ITEM	NOME DA PEÇA	COD. BERMAR
7	PARAF. MAQ. MET. PANELA INOX 5X12 PHS	6974
18	ARRUELA INOX 5MM	471
54	DISCO CENTRAL DA LAMINA 300/AUT.	4840
55	PARAF. INOX PH 5 X 10 MM	1008
56	LAMINA DO CORTADOR 300 MM (GERBELL)	314
57	CAPA PLASTICA DA CORREIA CORT. 300	234
58	POLIA COMPLETA DO CORT. 300/AUT.	1270
59	ARRUELA DE CALÇO DA POLIA CORT. 300/330	1473
60	CORREIA OPTIBELT TB2 CORTADOR AUT.	9582
61	ARRUELA ZINCADA DE 1/2	45
62	PORCA 1/2 12 FIOS	95
63	MANIPULO 3 P KT-40 BUCHA 1/4 DISCO CENTRAL	497
64	PARAF. ABAUL. SEXT. INTER. 5 X 12MM INOX	5967
65	PROTEÇÃO FIXA DA LAMINA DO CORT. 300 MM	6753
66	PARAF. ABAULADO SEXT. INTERNO 1/4 X 1/2	469
67	ARRUELA ZINCADA 6MM	1354

ITEM	NOME DA PEÇA	COD. BERMAR
58.1	EIXO DA POLIA CORT. 260/300 (1 X 60MM)	210
58.2	POLIA DE ALUM. DA LAMINA CORT. 300	2239
58.3	ANEL ELASTICO (I 040)	123
58.4	ROLAMENTO 6203 SKF 2RS H/C3 (TIMKEN)	10504

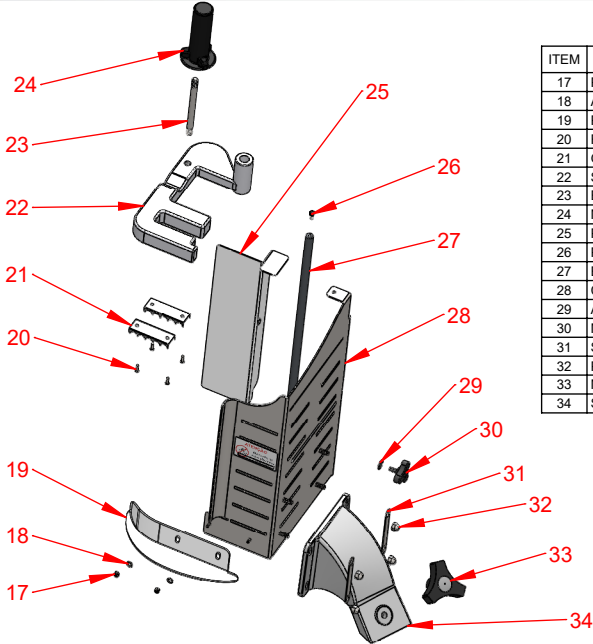


5.5 COMPONENTES DE SEGURANÇA



Item	Nome da peça	Código Bermar
4	CHAVE 30223 -M2FT2EE3Y/197 15A CPD-15055	4481
7	PARAF. MAQ. MET. PANELA INOX 5X12 PHS	6974
17	PORCA TRAVANTE M4-0,70 INOX	5865
18	ARRUELA INOX 5MM	471
68	HASTE 3/16 X 65 R- 20 (ESTICADOR CORREIA)	229
69	ESTICADOR DE CORREIA	11081
70	PORCA SEXTAVADA 6MM	1356
71	ARRUELA ZINCADA 3/16 LISA	96
72	PORCA 3/16 ZINCADA	172
73	LATERAL CAIXA CORT. 300 FURADA INOX	12257
74	INTERFACE DE SEG. SEM REAR. COM FUSÍVEL	11450
75	PORCA 4 MM BAIXA COM TRAVA	94
76	CABO H05RN-F (3X1,0X1,60) C/ PR. CABO	4524
77	MOTOR 1/2 HP C/ VENTILADOR COD 13724394	7641

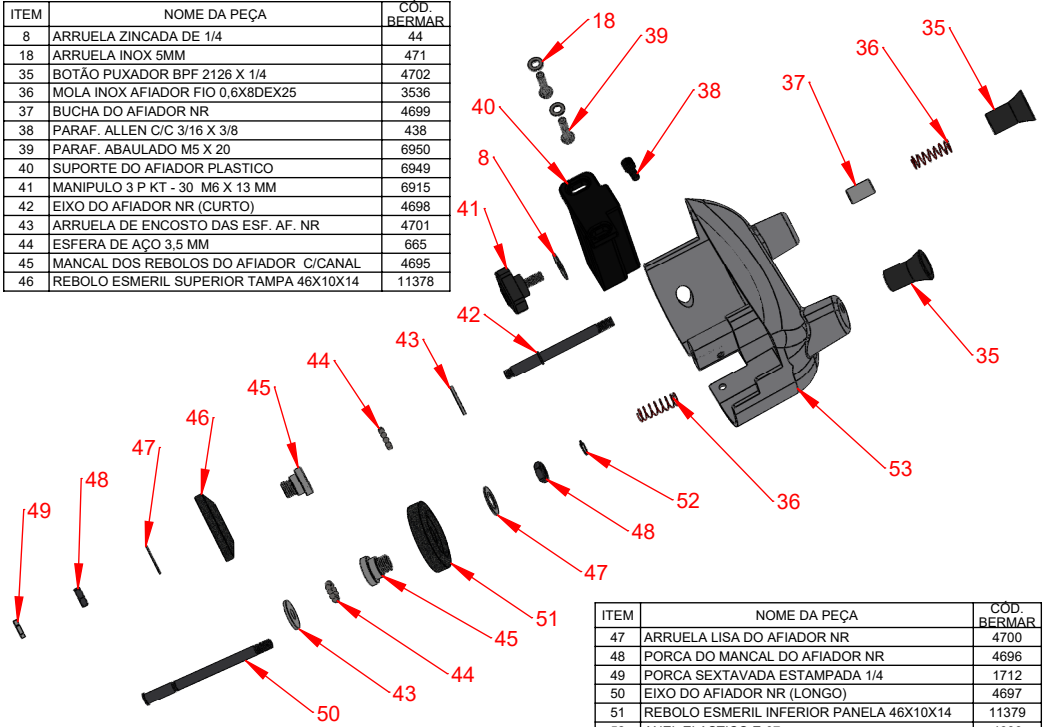
5.2 COMPONENTES DO CARRINHO COMPLETO (11871)



ITEM	NOME DA PEÇA	COD. BERMAR
17	PORCA TRAVANTE M4-0,70 INOX	5865
18	ARRUELA INOX 5MM	471
19	PROTECTOR DE POLICARBON. CORT. 300/330MM	4668
20	REBITE 3,2 X 10 MM N 310	46
21	GARRA INOX CORTADOR AUTO-260-300	221
22	SUPORTE DA GARRA 250/300/330MM (ACABADO)	7621
23	EIXO MANIPULO SUP. GARRA CORT.	7198
24	MANIPULO DO CARRINHO/SUP. GARRA	7991
25	PREDEDOR AJUST. CARRINHO CORT. 300/330	7406
26	PARAF. ALLEN C/C 3/16 X 1/2 INOX	10668
27	EIXO 1/2 X 407,5 INOX GARRA CORT. 300/330MM	7196
28	CARRINHO DO CORTADOR 300 INOX 430	7302
29	ARRUELA INOX 1/4	1252
30	MANIPULO 3 P KT - 40 M6 X 15 MM	8245
31	SUPORTE PARAFUSOS DO CARRINHO CORT.	6917
32	PORCA CALOTA M6X3/8X12MM LATÃO	6887
33	MANIPULO M3PF 8040 X 3/8	551
34	SUPORTE DO CARRINHO CORT. 250/300	11810

5.3 COMPONENTES DO AFIADOR COMPLETO (11823)

ITEM	NOME DA PEÇA	COD. BERMAR
8	ARRUELA ZINCADA DE 1/4	44
18	ARRUELA INOX 5MM	471
35	BOTÃO PUXADOR BPF 2126 X 1/4	4702
36	MOLA INOX AFIADOR FIO 0,6X8DEX25	3536
37	BUCHA DO AFIADOR NR	4699
38	PARAF. ALLEN C/C 3/16 X 3/8	438
39	PARAF. ABAULADO M5 X 20	6950
40	SUPORTE DO AFIADOR PLASTICO	6949
41	MANIPULO 3 P KT - 30 M6 X 13 MM	6915
42	EIXO DO AFIADOR NR (CURTO)	4698
43	ARRUELA DE ENCOSTO DAS ESF. AF. NR	4701
44	ESFERA DE AÇO 3,5 MM	665
45	MANCAL DOS REBOLOS DO AFIADOR C/CANAL	4695
46	REBOLO ESMERIL SUPERIOR TAMPA 46X10X14	11378



ITEM	NOME DA PEÇA	COD. BERMAR
47	ARRUELA LISA DO AFIADOR NR	4700
48	PORCA DO MANCAL DO AFIADOR NR	4696
49	PORCA SEXTAVADA ESTAMPADA 1/4	1712
50	EIXO DO AFIADOR NR (LONGO)	4697
51	REBOLO ESMERIL INFERIOR PANELA 46X10X14	11379
52	ANEL ELASTICO E-07	4666
53	CAPA DO AFIADOR CORTADOR NR. 250/300	11616

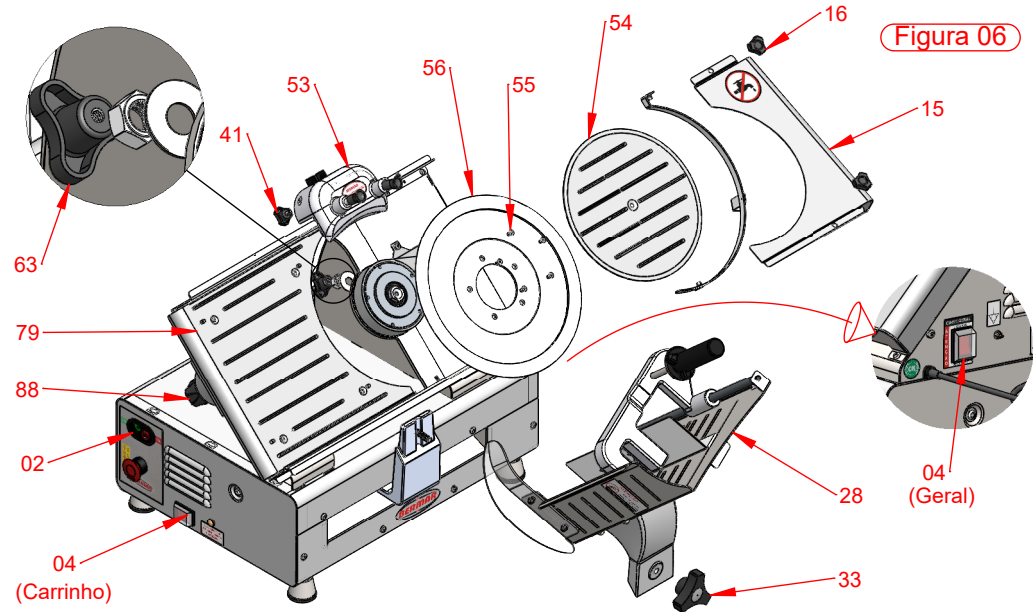
3. INSTRUÇÕES DE LIMPEZA

ATENÇÃO: O EQUIPAMENTO DEVE SER TOTALMENTE LIMPO E HIGIENIZADO QUANDO FOR UTILIZADO PELA PRIMEIRA VEZ OU QUANDO FICAR UM TEMPO SEM SER UTILIZADO E/OU AINDA APÓS O USO DIÁRIO.

- 3.1 Desligue o motor da lâmina pressionando o botão vermelho (DESLIGAR) (02) e o motor do carrinho pressionando a chave “ACIONAMENTO DO CARRINHO” (04), em seguida aperte a chave geral (04), coloque na posição DESLIGAR e desconecte o cabo de ligação (76) da tomada;
- 3.2 Posicione a mesa no ponto “ZERO” indicado no manipulador regulador (88), a lâmina deverá estar alinhada com a mesa e, portanto, protegendo contra qualquer contato do operador;
- 3.3 Solte os manipuladores (16) e retire a tampa traseira da lâmina (15);
- 3.4 Solte o manipulador (63) e gire o disco central (ver nota 2) (54) no sentido anti-horário para retirá-lo;
- 3.5 Com o afiador para cima, faça a limpeza dos rebolos com um pincel;
- 3.6 Faça a limpeza com cuidado, usando somente pano umedecido em água e sabão neutro;
- 3.7 A limpeza da lâmina deverá ser feita imediatamente após o uso utilizando uma espátula plástica e pano umedecido em álcool;
- 3.8 A máquina não deve ser limpa por jato d’água, passe somente pano umedecido em água e sabão neutro na base da máquina. Nunca coloque a base do motor embaixo da torneira isso pode danificar o motor;
- 3.9 Peças que podem ser removidas para limpeza:
 - Tampa traseira da lâmina (15);
 - Disco central (54);
 - Carrinho (28);

NOTA 1: Nunca retire a lâmina da máquina para limpeza, ela é regulada durante a montagem na fábrica;

NOTA 2: **DISCO CENTRAL (54)** encaixe o mesmo e coloque o manipulador (63) no eixo, o aperto deve ser feito pelo disco (54) e **NUNCA** pelo manipulador, é necessário girar no sentido horário e segurar o manipulador (63). As ranhuras do disco central (54) devem ficar na mesma posição das ranhuras da mesa (82) para a peça de frios correr livremente na mesa. Nunca aperte o disco central pelo manipulador porque o mesmo perderá a rosca e não segurará mais o disco na hora do corte na posição correta.



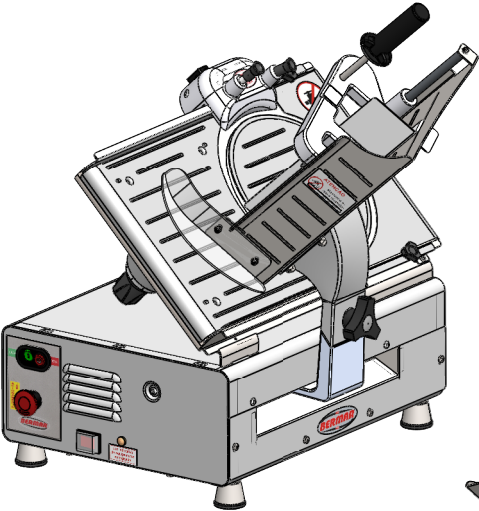
4. MANUTENÇÃO

A durabilidade do equipamento depende de alguns cuidados e procedimentos que devem ser realizados no dia a dia do equipamento em uso e que podem aumentar a vida útil do mesmo.

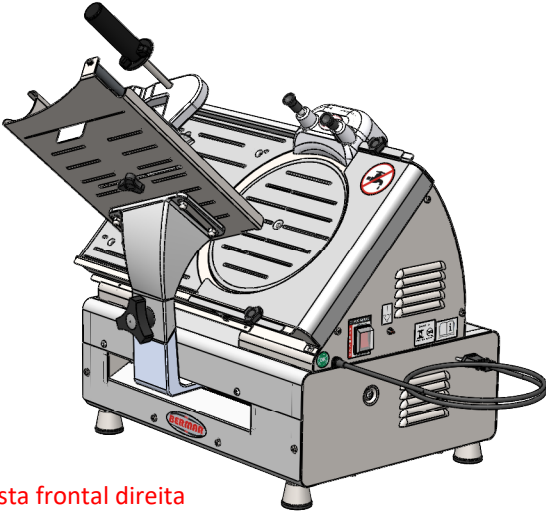
- 4.1 Limpeza: verificar item 3 deste manual de instruções;
- 4.2 Fiação elétrica: verificar a integridade do cabo de energia sempre que o aparelho ficar algum tempo sem ser utilizado, ele não deve estar desgastado e/ou partido;
- 4.3 Chaves de ligação e componentes de segurança: verificar e conferir o funcionamento adequado desses componentes;
- 4.4 Tensão da tomada: verificar a tensão da tomada para garantir que a energia que está chegando da rede é a mesma do equipamento;
- 4.5 Nunca utilize extensão ou qualquer adaptador para fazer a ligação da máquina à rede elétrica, esses componentes podem prejudicar o desempenho da mesma e/ou queimar os componentes elétricos existentes;
- 4.6 Cuidados com o inox: o inox 430 é resistente a corrosão devido a camada de cromo existente em sua superfície, quando esta camada é contaminada ou “agredida” inicia-se um processo de corrosão, quase sempre motivados por agentes externos ou quando o equipamento não é limpo e higienizado de forma correta.

ATENÇÃO: Para evitar corrosão, contaminação e danos à superfície de inox siga as orientações abaixo:

- Lave com detergentes biodegradáveis e segure em seguida;
- Não use soluções ácidas e salinas contidas em desinfetantes, esterilizantes e outros;
- Não use abrasivos como esponjas de aço e itens pontiagudos.



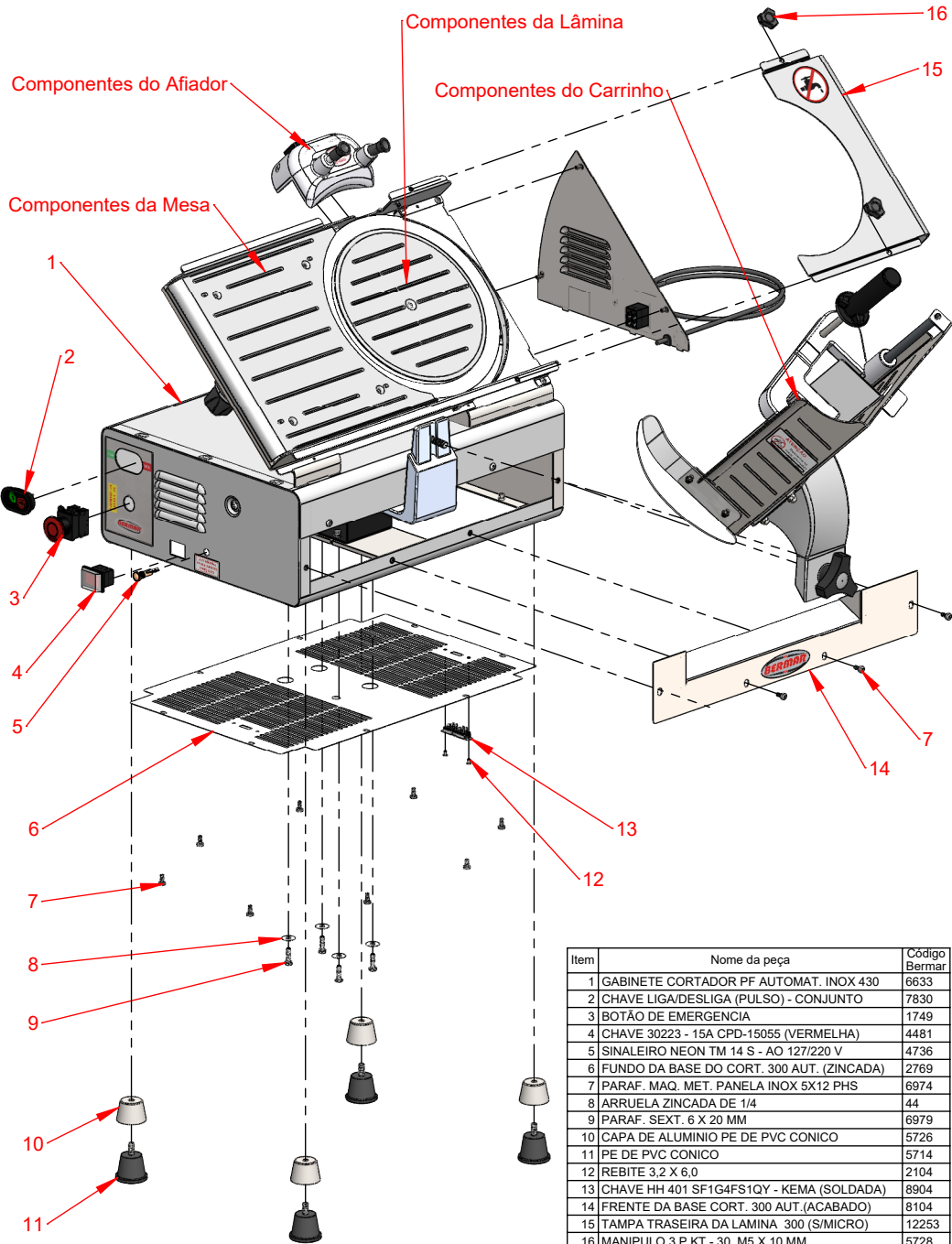
Vista frontal esquerda



Vista frontal direita

5. COMPONENTES

5.1 COMPONENTES PRINCIPAIS



Item	Nome da peça	Código Bermar
1	GABINETE CORTADOR PF AUTOMAT. INOX 430	6633
2	CHAVE LIGA/DESLIGA (PULSO) - CONJUNTO	7830
3	BOTÃO DE EMERGENCIA	1749
4	CHAVE 30223 - 15A CPD-15055 (VERMELHA)	4481
5	SINALEIRO NEON TM 14 S - AO 127/220 V	4736
6	FUNDO DA BASE DO CORT. 300 AUT. (ZINCADA)	2769
7	PARAF. MAQ. MET. PANELA INOX 5X12 PHS	6974
8	ARRUELA ZINCADA DE 1/4	44
9	PARAF. SEXT. 6 X 20 MM	6979
10	CAPA DE ALUMINIO PE DE PVC CONICO	5726
11	PE DE PVC CONICO	5714
12	REBITE 3,2 X 6,0	2104
13	CHAVE HH 401 SF1G4FS1QY - KEMA (SOLDADA)	8904
14	FRENTE DA BASE CORT. 300 AUT. (ACABADO)	8104
15	TAMPA TRASEIRA DA LAMINA 300 (S/MICRO)	12253
16	MANIPULO 3 P KT - 30 M5 X 10 MM	5728