

TERMO DE GARANTIA

Os produtos Bermar possuem 90 dias (3 meses) de garantia contra eventuais defeitos de fabricação ou material conforme código de defesa do consumidor e mais 90 dias (3 meses) cedidos pela fábrica, 6 meses de garantia total.

O que não se enquadra em defeito de fabricação e portanto não será coberto em garantia:

- reposição/manutenção de materiais com desgaste natural de uso (lâmina, rolamentos, retentores etc.);
- serviço de manutenção quando for constatado o uso indevido ou má utilização do equipamento;
- efeitos de corrosão decorrentes de produtos químicos abrasivos ou por falta de limpeza adequada;
- avarias causadas por insetos, roedores e de qualquer outra natureza que seja causada pela falta de higienização adequada;
- avarias de transporte, armazenamento ou manuseio indevido;
- queima ou avaria do equipamento se ocorrer a ligação elétrica em tensão contrária da indicada no produto ou por deficiência nas instalações elétricas internas e/ou externas ou pela companhia de abastecimento de energia elétrica local ou ainda, se a máquina estiver conectada a extensões ou adaptadores;
- se a etiqueta que identifica o produto estiver adulterada ou rasurada;

Tenha sempre a nota fiscal de compra do equipamento em mãos quando acionar a garantia do produto.

OS APARELHOS PERDEM A GARANTIA SE CONSTATADO O USO INDEVIDO.

DATA DA VENDA ____/____/____

NOTA FISCAL Nº _____

APARELHO Nº _____



BERMAR INDÚSTRIA E COMÉRCIO LTDA.
CNPJ: 55.390.470/0001-09

Rua Francisco Curti, 245 - Dist. Industrial - CEP: 15035-620
São José do Rio Preto - São Paulo - Brasil
Fone/Fax: +55 (17) 3214 - 9600
www.bermar.ind.br - bemark@bermar.ind.br

Serviço de
Atendimento
a Cliente

SAC

e-mail: garantia@bermar.ind.br

DEVIDO À CONSTANTE EVOLUÇÃO DOS NOSSOS PRODUTOS, AS INFORMAÇÕES AQUI CONTIDAS PODEM SOFRER ALTERAÇÕES SEM AVISO PRÉVIO

Manual de Instruções

IMPORTANTE

Sempre verifique se a tensão (voltagem) indicada no aparelho é a mesma da tomada a ser utilizada.



Serra Fita de Bancada
Lâmina - 1,49m

Modelo

BM 153



PRODUZINDO QUALIDADE E ASSOCIANDO BELEZA!

Parabéns você acaba de adquirir um produto de excelente qualidade.

1. INTRODUÇÃO

1.1 INFORMAÇÕES BÁSICAS

- 1.1.1 O BM 153 tem o gabinete confeccionado em aço carbono e pintado com tinta epóxi e sua mesa em aço inox inoxidável;
- 1.1.2 Possui lâmina de 5/8" x 1,49m;
- 1.1.3 Trabalha com correia Mult-V A-22 Power;
- 1.1.4 Foi projetado, desenvolvido e testado para uso doméstico;
- 1.1.5 Seu uso não é recomendado quando o processo de produção for contínuo ou de escala comercial, pois ela não atenderá a demanda necessária;

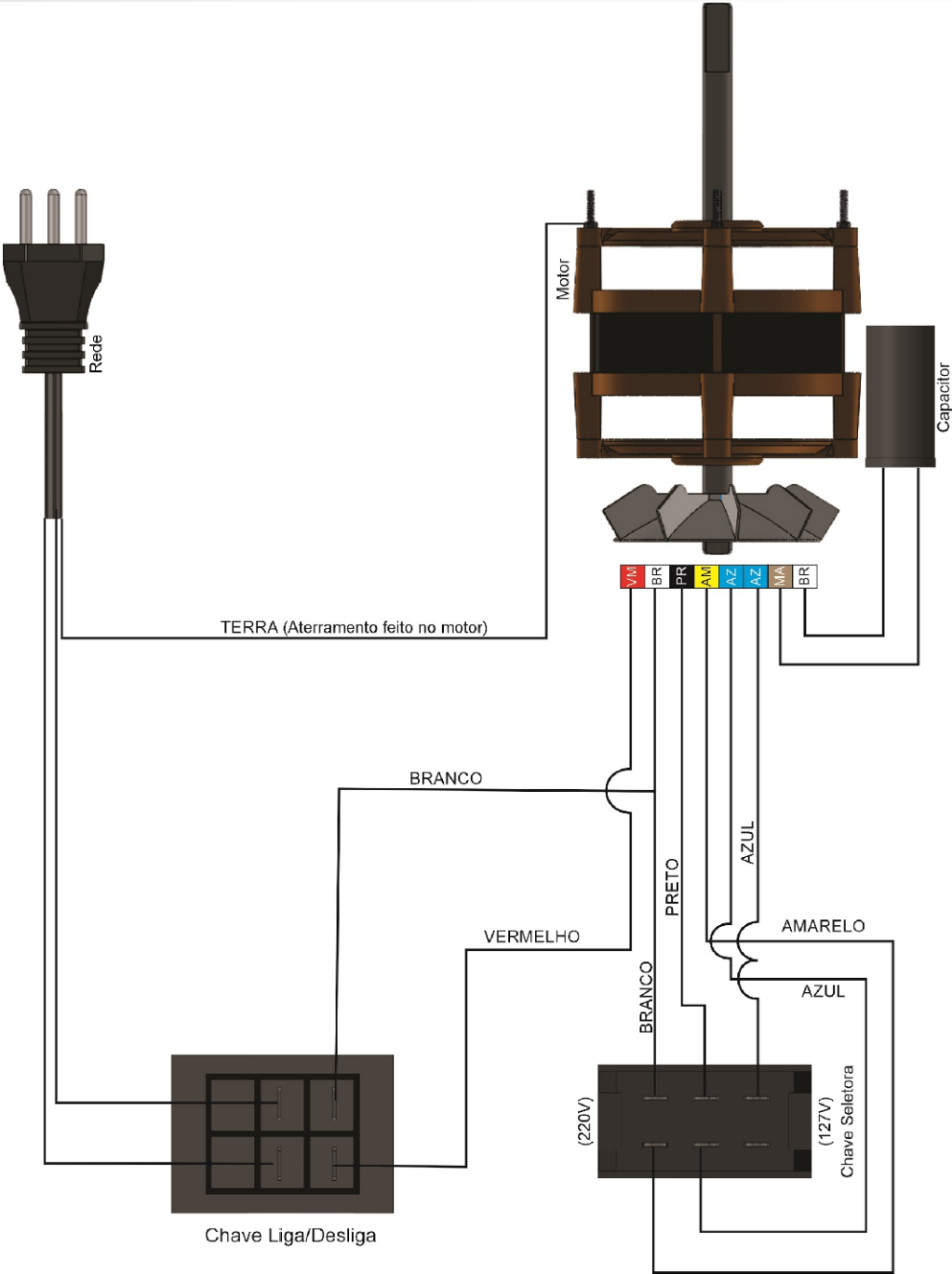
1.2 CARACTERÍSTICAS TÉCNICAS

CARACTERÍSTICAS	UNIDADE	DADOS
TENSÃO (ac)	V	127/220
FREQUÊNCIA	Hz	60
POTÊNCIA	W	420
CONSUMO	kWh	0,42
ALTURA	mm	785
LARGURA	mm	400
COMPRIMENTO	mm	370
DIMENSÃO DA MESA	mm	370x370
ALTURA DE CORTE	mm	250
LARGURA DE CORTE	mm	160
PESO LÍQUIDO	kg	25,5

1.3 CUIDADOS NECESSÁRIOS

- 1.3.1 Leia atentamente todas as instruções antes do uso do aparelho;
- 1.3.2 Verifique se a tensão (VOLTAGEM) indicada no aparelho é a mesma da tomada a ser utilizada;
- 1.3.3 Aparelho de voltagem única 127V ou 220V;
- 1.3.4 Caso o equipamento seja ligado em rede diferente da marcada no mesmo poderá ocasionar a queima do motor ou danos elétricos que não se enquadram em defeito de fabricação e, portanto, não serão cobertos em garantia;
- 1.3.5 Não utilize o aparelho caso o cabo, o plugue ou outra parte do mesmo esteja danificada. (Se o cabo estiver danificado ele deve ser substituído pelo fabricante ou agente autorizado a fim de evitar riscos.);
- 1.3.6 O cabo de alimentação dos produtos BERMAR possuem 3 pinos redondos, o terceiro pino é conhecido como “terra” que é o responsável por levar a energia excedente ao solo, desmagnetizando o aparelho e assim evitando acidentes com a máquina. É obrigatório que os 3 pinos estejam devidamente ligados e que a tomada seja aterrada, ela possui 3 furos não significa que a tomada é aterrada, confira a rede elétrica antes de ligar o equipamento;
- 1.3.7 O fio terra do produto age como proteção adicional na isolação do equipamento;
- 1.3.8 Nunca utilize extensão ou qualquer adaptador para fazer a ligação da máquina à rede elétrica, esses componentes podem prejudicar o desempenho da mema e/ou queimar os componentes elétricos existentes;
- 1.3.9 A manutenção e limpeza da máquina deve ser feita por pessoa treinada e com a máquina desconectada da tomada;
- 1.3.10 Nunca utilize o aparelho se: estiver com sapatos, roupas e/ou pés molhados ou ainda, se a máquina estiver em uma superfície úmida a fim de evitar danos ao equipamento e choque elétrico;

7. ESQUEMA ELÉTRICO



6. SOLUÇÕES DE PROBLEMAS

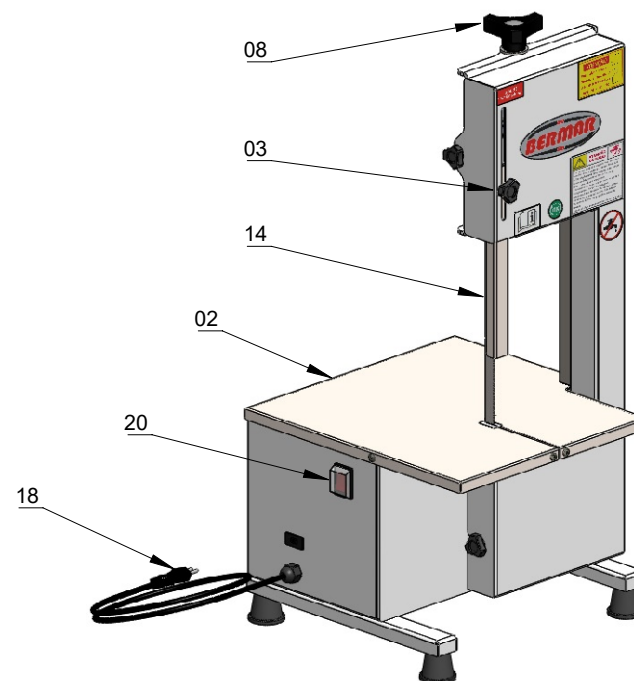
PROBLEMAS	CAUSAS	SOLUÇÕES
A máquina não liga.	- Falta de energia elétrica na rede ou plugue desconectado da rede de alimentação;.	- Verificar a rede elétrica e a tomada aonde o produto está sendo ligado;
	- Cabo de energia danificado;	- Entre em contato com a assistência técnica autorizada;
Máquina, quando em uso, cheirando queimado.	- Problemas na rede;	- Verificar a rede elétrica e a tomada aonde o produto está ligado; - Verificar se a máquina está na tomada correta, ou 127V OU 220V;
	- Problemas com o Motor;	- Entre em contato com a assistência técnica autorizada;
A máquina liga mas quando o produto é colocado na máquina, a mesma para ou gira em baixa rotação.	- Aparelho com chave seletora em 220V e funcionando em rede elétrica 127V;	- Verificar a chave seletora e a rede elétrica;
	- Problemas com o motor;	- Entre em contato com a assistência técnica autorizada;
Ruídos na máquina*.	- Rolamento danificado por ter entrado em contato com água.	- Fazer a troca dos rolamentos; * Rolamentos se danificam por humidade e por isso não são cobertos em garantia.

- 1.3.11 Desconecte o equipamento da rede elétrica quando o mesmo não estiver em uso, antes de limpá-lo, antes da manutenção do mesmo ou de qualquer outro tipo de serviço;
- 1.3.12 Para proteção contra choques elétricos não coloque o cabo de ligação e/ou o plugue dentro de água ou de quaisquer outros líquidos;
- 1.3.13 Nunca deixe o aparelho elétrico ao alcance de crianças, elas devem ser supervisionadas para que não brinquem com o aparelho (especialmente quando estiver em uso);
- 1.3.14 Este aparelho não deve ser utilizado por crianças, nem por pessoas com capacidades físicas, sensoriais ou mentais reduzidas ou ainda sem experiência e conhecimento, a menos que sejam supervisionadas ou instruídas em relação ao uso do aparelho por alguém que seja responsável por sua segurança;
- 1.3.15 Mantenha as mãos e/ou qualquer utensílio afastados das partes em movimento do aparelho enquanto o mesmo estiver funcionando para evitar lesões corporais ou danos no equipamento;
- 1.3.16 Nunca coloque a mão na lâmina quando estiver ligado e/ou em uso;
- 1.3.17 A nota fiscal e o termo de garantia são documentos importantes e devem ser guardados para efeito de garantia;
- 1.3.18 A utilização de acessórios não recomendados pelo fabricante pode danificar o aparelho e colocar o usuário em risco;
- 1.3.19 Para não perder a garantia e evitar problemas técnicos não tente consertar o aparelho;

2. INSTRUÇÕES DE USO

2.1 PRÉ-OPERAÇÃO

- 2.1.1 Antes de utilizar a máquina lave todas as partes que entram em contato com o produto a ser serrado, com água e sabão neutro. (item 3 Instruções de limpeza);
- 2.1.2 Posicione a máquina em uma superfície plana, limpa e seca;
- 2.1.3 Conecte o cabo na tomada (18) para deixar a máquina pronta para operação;
- 2.1.4 Observe o tensionamento da lâmina antes de ligar a máquina, estando frouxa estique-a através do manípulo regulador da serra (08);
- 2.1.5 Ligue a Serra pressionando o botão Liga/Desliga (20);



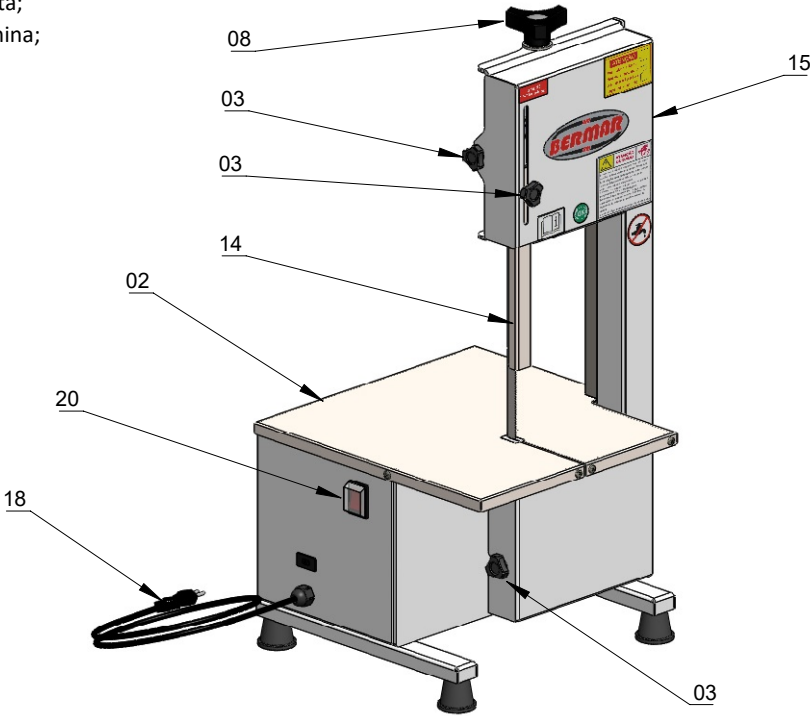
2.2 OPERAÇÃO DE CORTE

- 2.2.1 Coloque o produto a ser serrado sobre a mesa (02);
- 2.2.2 Solte o manipulô (03) para regular a altura da serra (14) aperte novamente;
- 2.2.3 Ligue a Serra pressionando o botão vermelho Ligar (20);
- 2.2.4 Conduza o produto a ser serrado sobre a mesa (02), delizando-a com cuidado;
- 2.2.5 Desligue a máquina pressionando o botão vermelho Desligar (20);
- 2.2.6 Depois do uso, com a máquina desligada, afrouxe a lâmina para sua maior durabilidade, não esquecendo de esticá-la novamente quando for usá-la;
- 2.2.7 Desconecte o aparelho da tomada após o uso;
- 2.2.8 Tempo aconselhável de uso é de 1 minuto ligado para 5 minutos desligado;

3 INSTRUÇÕES DE LIMPEZA

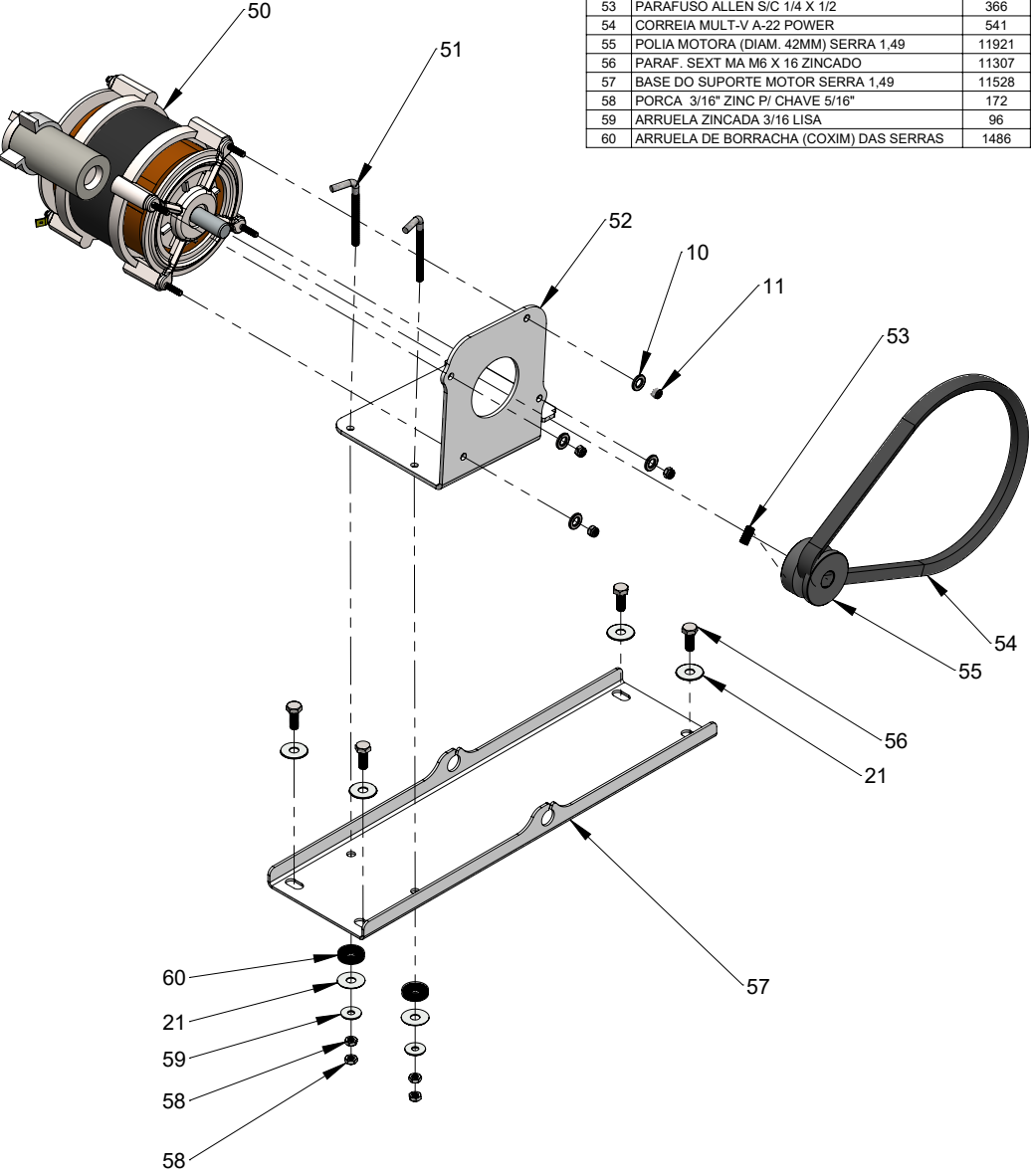
Atenção!: O equipamento deve ser totalmente limpo e higienizado,quando for usado pela primeira vez, quando ficar um tempo inativo e após o uso diário.

- 3.1 Desligue a máquina e retire-a da tomada;
- 3.2 Abra e remova a porta (15) para melhor higienização, para isso solte os manipulô (03);
- 3.3 Faça a limpeza com cuidado, usando somente pano umedecido com água e sabão neutro. (O aparelho não deve ser limpo por jato d'água ou limpador a vapor);
- 3.4 A limpeza da lâmina deverá ser feita imediatamente após o uso, utilizando-se uma espátula plástica e pano umedecido em álcool;
- 3.5 Peças que podem ser removidas para limpeza:
 - Porta;
 - Lâmina;



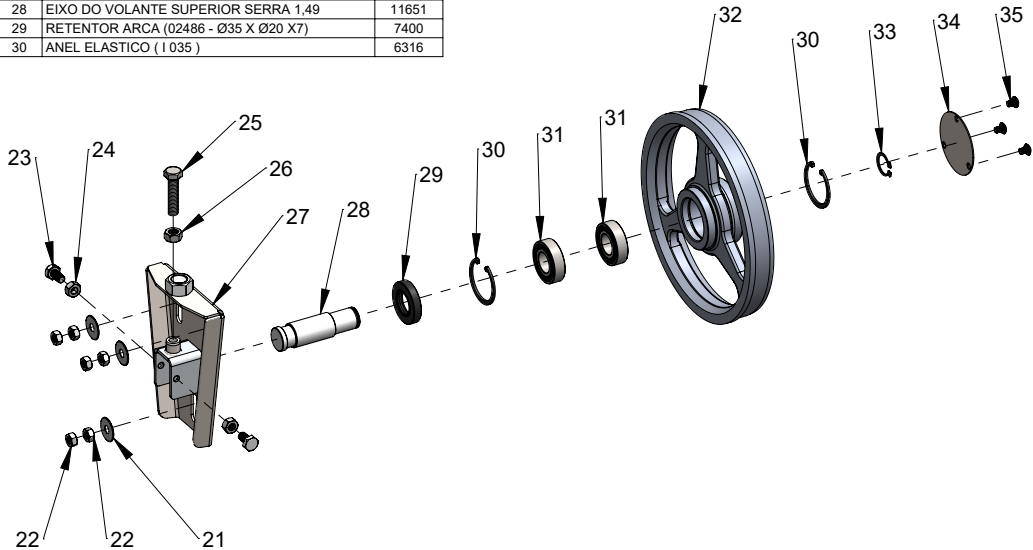
5.4 COMPONENTES DO MOTOR

ITEM	NOME DA PEÇA	CÓD. BERNAR
10	ARRUELA INOX 6 MM	1793
11	PORCA 4 MM BAIXA COM TRAVA	94
21	ARRUELA ZINCADA DE 1/4	44
50	MOTOR 1/3 HP (COBRE) COD 10035294 (BIVOLT)	143
51	HASTE 3/16 X 150 MM (ROSCA 10X 50 MM)-serra	4873
52	SUPORTE DO MOTOR SERRA 1,49	11530
53	PARAFUSO ALLEN S/C 1/4 X 1/2	366
54	CORREIA MULT-V A-22 POWER	541
55	POLIA MOTORA (DIAM. 42MM) SERRA 1,49	11921
56	PARAF. SEXT MA M6 X 16 ZINCADO	11307
57	BASE DO SUPORTE MOTOR SERRA 1,49	11528
58	PORCA 3/16" ZINC P/ CHAVE 5/16"	172
59	ARRUELA ZINCADA 3/16 LISA	96
60	ARRUELA DE BORRACHA (COXIM) DAS SERRAS	1486

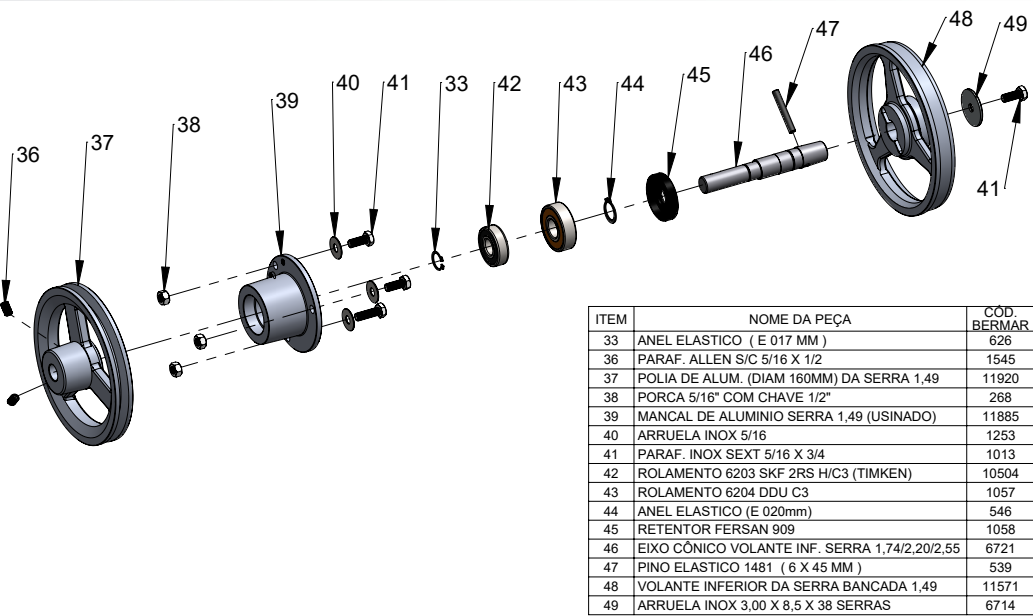


5.2 COMPONENTES DO VOLANTE SUPERIOR

ITEM	NOME DA PEÇA	COD. BERMAR
21	ARRUELA ZINCADA DE 1/4	44
22	PORCA 6 MM ZINCADA	1356
23	PARAF. SEXT. 1/4 X 1/2 ZINCADO	175
24	PORCA 1/4 ZINCADA	43
25	PARAF. SEXT. 8 X 35 INOX	3087
26	PORCA INOX 8 MM	1017
27	ESTICADOR INOX. SERRA 1,74 MOD. 2 (ACABADO)	8135
28	EIXO DO VOLANTE SUPERIOR SERRA 1,49	11651
29	RETENTOR ARCA (02486 - Ø35 X Ø20 X7)	7400
30	ANEL ELASTICO (1 035)	6316



5.3 COMPONENTES DO VOLANTE INFERIOR



ITEM	NOME DA PEÇA	COD. BERMAR
31	ROLAMENTO 6003 DDU	1667
32	VOLANTE SUP. SERRA BANCADA 1,49 (USIN.)	11570
33	ANEL ELASTICO (E 017 MM)	626
34	PROTETOR DO ROLAMENTO DA SERRA 1,49	11844
35	PARAF. INOX MAQ RED 3/16 X 1/4	1009

ITEM	NOME DA PEÇA	COD. BERMAR
33	ANEL ELASTICO (E 017 MM)	626
36	PARAF. ALLEN S/C 5/16 X 1/2	1545
37	POLIA DE ALUM. (DIAM 160MM) DA SERRA 1,49	11920
38	PORCA 5/16" COM CHAVE 1/2"	268
39	MANCAL DE ALUMINIO SERRA 1,49 (USINADO)	11885
40	ARRUELA INOX 5/16	1253
41	PARAF. INOX SEXT 5/16 X 3/4	1013
42	ROLAMENTO 6203 SKF 2RS H/C3 (TIMKEN)	10504
43	ROLAMENTO 6204 DDU C3	1057
44	ANEL ELASTICO (E 020mm)	546
45	RETENTOR FERSAN 909	1058
46	EIXO CÔNICO VOLANTE INF. SERRA 1,74/2,20/2,55	6721
47	PINO ELASTICO 1481 (6 X 45 MM)	539
48	VOLANTE INFERIOR DA SERRA BANCADA 1,49	11571
49	ARRUELA INOX 3,00 X 8,5 X 38 SERRAS	6714

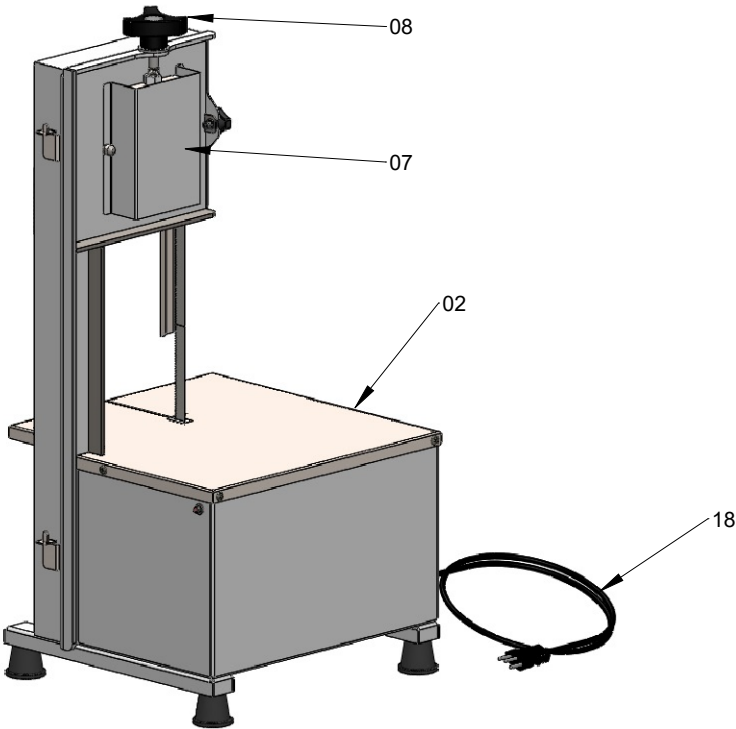
4. MANUTENÇÃO

A durabilidade do equipamento depende de alguns cuidados e procedimentos que devem ser realizados no dia a dia do equipamento em uso e que podem aumentar a vida útil do mesmo.

- 4.1 Limpeza: verificar item 3 deste manual de instruções;
- 4.2 Fiação elétrica: verificar a integridade do cabo de energia sempre que o aparelho ficar algum tempo sem ser utilizado, ele não deve estar desgastado e/ou partido;
- 4.3 Chaves de ligação e componentes de segurança: verificar e conferir o funcionamento adequado desses componentes;
- 4.4 Tensão da tomada: verificar a tensão da tomada para garantir que a energia que está chegando da rede é a mesma do equipamento;
- 4.5 Nunca utilize extensão ou qualquer adaptador para fazer a ligação da máquina à rede elétrica, esses componentes podem prejudicar o desempenho da mesma e/ou queimar os componentes elétricos existentes;
- 4.6 Cuidados com o inox: o inox 430 é resistente a corrosão devido a camada de cromo existente em sua superfície, quando esta camada é contaminada ou “agredida” inicia-se um processo de corrosão, quase sempre motivados por agentes externos ou quando o equipamento não é limpo e higienizado de forma correta;

ATENÇÃO: Para evitar corrosão, contaminação e danos à superfície de inox siga as orientações abaixo:

- Lave com detergentes biodegradáveis e seque em seguida;
- Não use soluções ácidas e salinas contidas em desinfetantes, esterilizantes e outros;
- Não use abrasivos como esponjas de aço e itens pontiagudos;



5. COMPONENTES

5.1 COMPONENTES PRINCIPAIS

